



**Projet Scientifique, Culturel, Educatif et Social**

# **Réseau de Lecture Publique en Val de Somme**

**Maîtrise d'ouvrage :**  
CdC du Val de Somme  
31 ter rue Gambetta  
80800 Corbie

**Assistance à Maîtrise d'Ouvrage :**  
Emergences-Sud

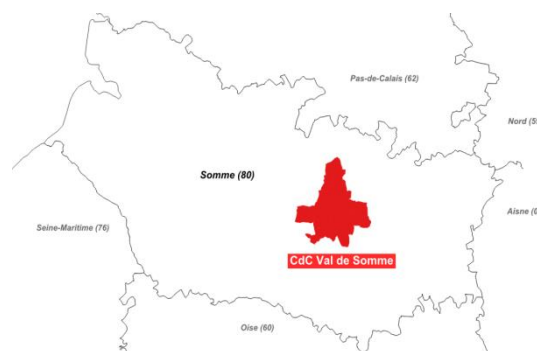
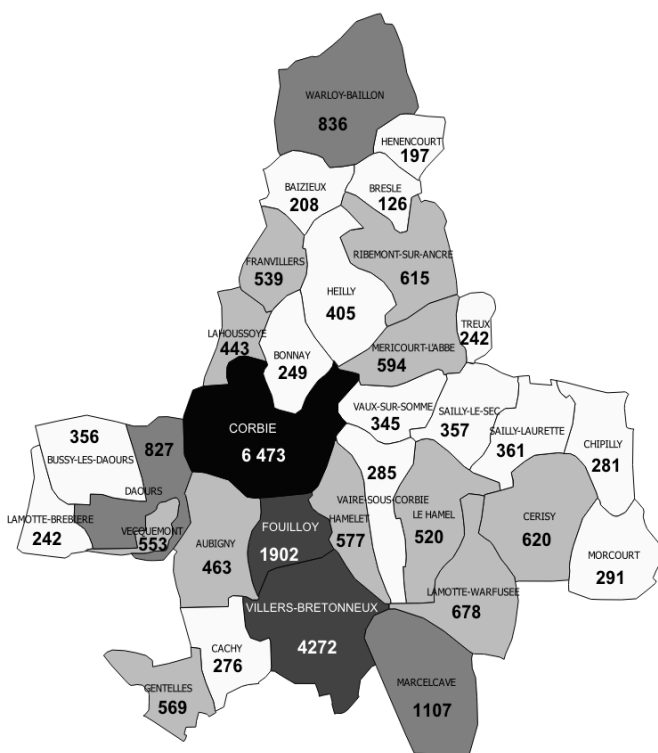


1 – PORTRAIT DU TERRITOIRE.....	3
<b>1.1 - Présentation</b> .....	3
<b>1.2 – Le contexte démographique et socio-économique</b> .....	4
<b>1.3 – Les structures d’accueil collectif</b> .....	4
<b>1.4 – Les principaux acteurs socioculturels</b> .....	5
<b>1.5 – L’environnement communautaire et institutionnel</b> .....	5
2 – LES BIBLIOTHEQUES DU TERRITOIRE.....	7
<b>2.1 – Présentation synthétique des bibliothèques du territoire et enjeux</b> .....	7
<b>2.2 – Présentation détaillée des bibliothèques du territoire</b> .....	9
Typologie et locaux.....	9
Budgets de fonctionnement.....	10
Personnel.....	10
Fonds documentaire.....	11
Informatisation et services TIC .....	11
Horaires, tarifs et conditions d’emprunt .....	12
Animations et actions spécifiques .....	12
Usagers et fréquentation.....	13
3 - LE PROJET DE MISE EN RESEAU.....	14
<b>3.1 – Genèse du projet</b> .....	14
<b>3.2 – Objectifs qualitatifs du projet</b> .....	14
<b>3.3 – Objectifs quantitatifs du projet</b> .....	15
4 – LE FONCTIONNEMENT DU RESEAU .....	16
<b>4.1 – Organisation générale du réseau et services proposés</b> .....	16
<b>4.2 – Détail des services et actions spécifiques pouvant être mis en place par public</b> .....	18
<b>4.3 – Collections</b> .....	26
<b>4.4 – Multimédia</b> .....	26
<b>4.5 – Moyens humains</b> .....	27
<b>4.6 – Adaptation et mise à niveau des locaux</b> .....	28
<b>4.7 – Conditions d’accès</b> .....	28
<b>4.8 – Moyens financiers</b> .....	29
<b>4.9 – Evolution des compétences communautaires</b> .....	29
<b>4.10 – Modalité de pilotage et de gouvernance</b> .....	29
5 – CALENDRIER PREVISIONNEL .....	30



## 1 – PORTRAIT DU TERRITOIRE

### 1.1 - Présentation



Situé dans le département de la Somme, à 15 km à l'est de la ville d'Amiens, la Communauté de Communes du Val de Somme regroupe **32 communes** pour un total de **25 800 habitants (population DGF 2015)**. Il s'agit d'un territoire *rurbain*, avec des densités de populations légèrement supérieures à la moyenne départementale (105 hab/km<sup>2</sup> contre 93 hab/km<sup>2</sup>). Compte tenu des très bonnes connexions (route et

rail), le territoire est sous l'influence très marquée des agglomérations Lilloises et Parisiennes.

Avec ses 6 473 habitants, la ville de **Corbie** est le **pôle de centralité** majeur à l'échelle du territoire communautaire. Elle rayonne largement sur son territoire intercommunal, et concentre le quart de sa population (encore davantage si l'on inclut Fouilloy, commune dont le tissu urbain rejoint celui de Corbie). La Ville de **Villers-Bretonneux**, à 5km au sud de Corbie, rayonne quant à elle de façon plus modérée sur la partie sud du territoire, et joue un rôle de **pôle secondaire**.

Comme bon nombre de communes de la Somme ou de l'Aisne, les paysages, l'histoire locale et les hommes sont marqués par les conflits et notamment la **Première Guerre Mondiale** et la bataille de la Somme.

En termes d'orientations territoriales et d'aménagement, la CCVS fait partie du **Pays du Grand Amiénois** (350 000 habitants). Un Contrat d'objectifs a été signé par la Région qui vise, entre-autres :

- ✓ La poursuite du développement équilibré de l'offre de services
- ✓ La réussite éducative
- ✓ La qualification des pratiques culturelles, physiques et de loisirs

Un SCOT, déterminé à cette l'échelle du Pays, propose une planification en termes d'aménagement du territoire.



## 1.2 – Le contexte démographique et socio-économique

Le territoire connaît actuellement une **croissance démographique plutôt soutenue**, avec un gain de population de 2,8% entre 2007 et 2012. C'est un territoire dont la population se caractérise par :

- des **niveaux de revenus supérieurs** à la moyenne nationale et surtout un niveau de pauvreté inférieur à la moyenne départementale
- une part importante des actifs (30-60 ans),
- une proportion importante de moins de 15 ans
- une forte représentation des retraités (27%), des employés et professions intermédiaires (32%) et des ouvriers (17%), en conformité avec la moyenne départementale, avec cependant une **faible part des personnes sans activité professionnelle** (14% contre 17% pour le département de la Somme).

Le tissu économique comporte un **nombre d'emplois relativement conséquent**, mais cependant moins important que la population active, dans l'agroalimentaire (Nestlé à Aubigny), les produits manufacturés avec Chantelle (lingerie) à Corbie, les secteurs de l'administration publique, de l'enseignement, de la santé et de l'action sociale, du commerce, des transports et des services divers.

Il est prévu le développement de plusieurs **zones d'activités et d'une pépinière d'entreprises** (projet communautaire).

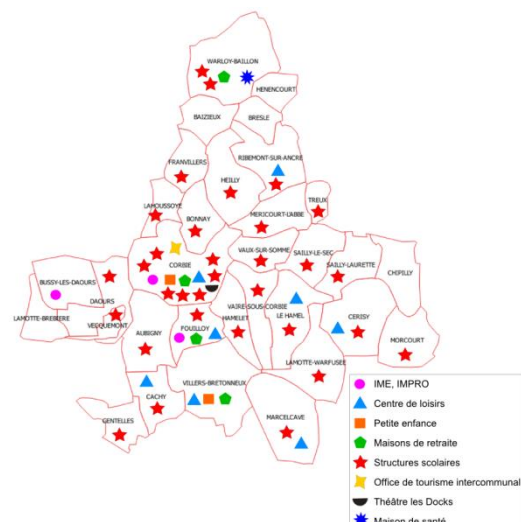
Considérant les données sur ce territoire, plusieurs enjeux pouvant impacter un projet de lecture publique se dessinent :

- **Dans le cadre du SCOT du Grand Amiénois** consacrant l'amélioration des conditions de vie pour les habitants du Grand Amiénois et ceux qui s'y installent, structurer l'offre d'équipements et de services afin d'en permettre l'égal accès à tous (axe 1 du PADD)
- **Développer des services à la population et la cohésion sociale** dans un cadre rural et rural
- **Proposer de nouveaux services pour fixer les populations et renforcer l'attractivité du territoire** pour les habitants et les entreprises
- **Permettre l'implantation de « travailleurs nomades »** et de nouvelles formes de travail (télétravail notamment)
- **Permettre le croisement des publics** : personnes âgées, retraités, jeunes, scolaires, touristes... Avec une vraie problématique de cohésion entre « anciens » et « nouveaux » habitants
- **Prendre en compte la sociologie des publics** pour la création d'un réseau et de services adaptés à ces différentes réalités
- **Rendre accessible les services proposés à l'ensemble des publics du territoire** : prise en compte de la structuration du territoire, du contexte socio-économique et des horaires des personnes travaillant à l'extérieur de leur commune et de la CCVS

## 1.3 – Les structures d'accueil collectif

La CCVS compte sur son territoire :

- **un réseau scolaire qui comprend 30 écoles** sur le territoire communautaire, **3 collèges**, et **2 lycées**. **2 400 élèves** sont scolarisés dans les écoles élémentaires du territoire (dont 46% dans une des écoles de Corbie, Fouillooy ou Villers-Bretonneux). A noter, la CCVS prend en charge les transports scolaires, vers la



médiathèque de Corbie dans le cadre d'accueils de classe dans le cadre d'un projet culturel (Voyage Lecture).

- **de nombreuses structures d'accueil collectif** et de services publics rayonnants (IME, IMPRO, ALSH, Petite Enfance, Maisons de retraites...). Les compétences communautaires n'intègrent pas cette question des publics.
- **Un centre hospitalier public de 418 lits** avec une palette relativement large de soins, interventions et rééducation.

Les communes de Corbie, Fouilloy, Villers-Bretonneux, Ribemont-sur-Ancre et Warloy-Baillon sont les communes les mieux pourvues en structures d'accueil collectif.

## 1.4 – Les principaux acteurs socioculturels

**Corbie** concentre la plupart des espaces et temps forts culturels du territoire, avec notamment le Théâtre Les Docks. L'association *CinéDocks* y organise régulièrement des projections de films. On y recense également :

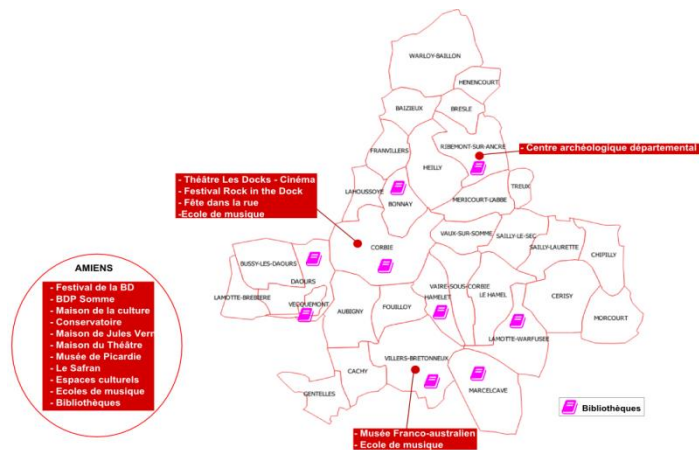
- Un festival de musiques actuelles *Rock in the Dock*
- Une école de musique
- Le musée du Vieux Corbie

**Villers-Bretonneux** dispose d'une école de musique, du musée Franco-australien.

**Ribemont-sur-Ancre** dispose du centre archéologique départemental ; ce centre, d'abord orienté sur la recherche (un site exceptionnel de période gaulloise et gallo-romaine est présent sur la commune) accueille à présent de nombreux scolaires et cherche à s'ouvrir encore davantage au tout public ; ses locaux sont relativement peu adaptés à un développement important de la médiation en direction du grand public (espace exposition limité notamment).

Deux **projets sont en cours autour de la Grande Guerre** : Ribemont-sur-Ancre a un projet de mise en valeur de pièces de collection historique (armes et soldats). Centre d'interprétation de la Première Guerre mondiale en cours de réalisation derrière le Mémorial australien (Villers-Bretonneux).

Notons que le **centre d'archéologie poursuit son ouverture au tout public** ce qui devrait favoriser le développement des partenariats ; en cours également, en partenariat avec la DRAC, et dans le cadre du PLU, le **recensement des éléments remarquables** en termes de patrimoine de villégiature, de reconstruction et industriel.



## 1.5 – L'environnement communautaire et institutionnel

La **Communauté de communes du Val de Somme** a une compétence lecture publique ainsi rédigée : « est déclaré d'intérêt communautaire la création d'une médiathèque qui doit s'assurer de la mise à disposition des fonds documentaires sélectionnés, du prêt de documents et de moyens informatiques à l'échelle du réseau et de la Communauté de Communes, de l'accès à internet et aux documents multimédia, de la médiation entre collection et usagers. La médiathèque devant se développer en particulier auprès des publics petite enfance, du public scolaire, des associations, et



des institutions. La structure doit également participer activement à la vie culturelle du territoire. A ce titre, **elle a créé et assure le fonctionnement de la médiathèque communautaire à Corbie.** »

Dans le domaine de la lecture publique, la CCVS prend en charge les déplacements scolaires en direction de la médiathèque.

- ↳ La création du réseau suppose donc d'étendre cette compétence aux autres équipements et services communautaires

**Dans le domaine culturel, la CCVS participe** au développement d'une programmation d'arts vivants territoriale avec, dans le cadre de la programmation du théâtre de Corbie, une diffusion de spectacles sur les villages.

**Certaines compétences intercommunales pourraient être croisées** avec la Lecture Publique : tourisme, aménagement numérique... **ce qui est peu fait aujourd'hui.**

Par ailleurs, **avant la réflexion lancée à l'échelle du réseau qui fait l'objet du présent projet, la lecture publique pouvait sembler être un sujet périphérique dans l'agenda des élus** et, notamment, elle n'est que très peu présente dans les documents contractuels et pluriannuels en cours qui déterminent les **orientations politiques majeures de la CCVS dans les années à venir.**

**Le présent projet comme la structuration du réseau de la lecture publique illustrent une mise en avant forte des enjeux liés à la lecture publique dans l'agenda des élus.**

**Un environnement institutionnel qui reste favorable malgré plusieurs interrogations :**

- **L'Etat** accompagne la réflexion et propose des aides concrètes sur le projet afin que celui-ci atteigne davantage de publics à l'échelle de l'ensemble du territoire et se pérennise au travers de services structurants et novateurs.
- La **Région** et le **Département** sont en cours de ré-interrogation de leur modalité d'intervention dans le domaine de la lecture publique mais cet axe de leur politique devrait être confirmé.



## 2 – LES BIBLIOTHEQUES DU TERRITOIRE

### 2.1 – Présentation synthétique des bibliothèques du territoire et enjeux

#### Typologie des bibliothèques du territoire de la CCVS

Une médiathèque à vocation intercommunale a ouvert au public en 2011 à Corbie.

La Médiathèque intercommunale du Val de Somme a su s'imposer comme un **acteur incontournable du territoire**. Son offre culturelle intègre notamment une collection variée et renouvelée (incluant son et image), de nombreuses animations développées en partenariats avec le tissu associatif local et avec des intervenants professionnels, un dispositif fédérateur qui mobilise la communauté

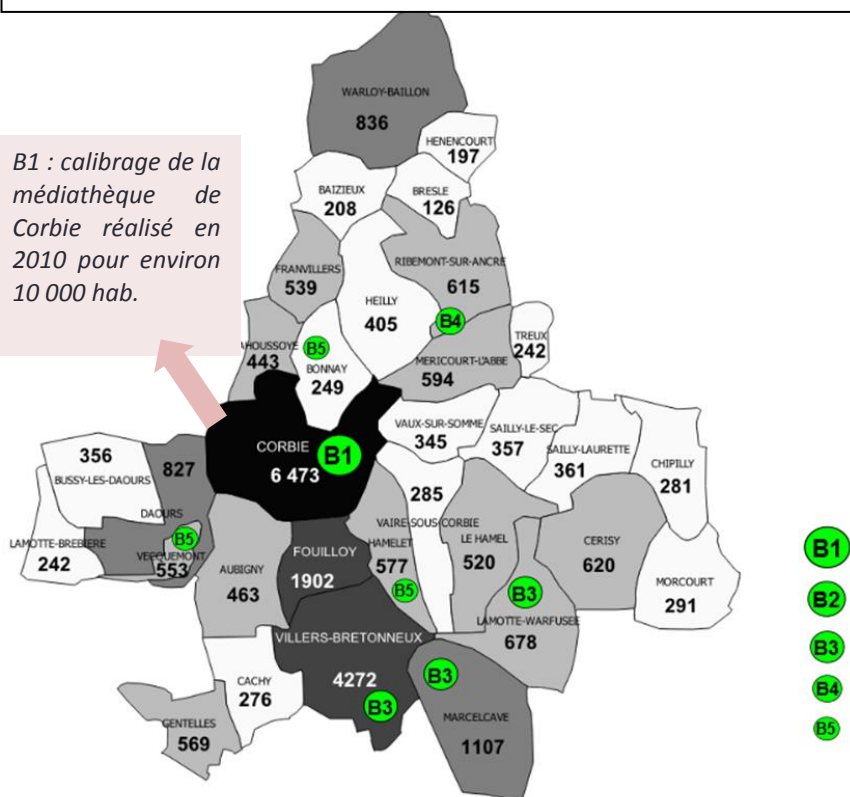
éducative tout-au-long de l'année autour d'un voyage-lecture dont le succès ne se dément pas (30 à 45 classes concernées par an avec des demandes non satisfaites<sup>1</sup>). Cette qualité est mise en œuvre grâce à une équipe qualifiée et mobilisée sur la médiathèque.

**Sept autres bibliothèques**, municipales ou associatives voire Bibliothèques centre de documentation habituellement scolaires mais ici ouvertes au public maillent pour la plus grande part, le sud du territoire. Elles proposent un service de proximité en direction des habitants de la commune. Existant pour la majeure partie grâce à une dynamique bénévole, leurs impacts respectifs sont directement proportionnés aux moyens déployés.

La **coordination du travail sur l'ensemble des bibliothèques** est progressivement mise en place. Elle est impulsée par l'équipe de la médiathèque communautaire et intègre les salariés et bénévoles des autres communes.

Quelques 2500 personnes sont inscrites dans les bibliothèques du réseau, ce qui représente **9,8% de la population intercommunale**. 74% d'entre-eux sont inscrits à la médiathèque de Corbie, celle-ci rayonnant sur une bonne partie du territoire. Mais l'examen plus détaillé des chiffres indique que l'impact de la médiathèque de Corbie sur les Corbéens reste très modéré (11%).

*B1 : calibrage de la médiathèque de Corbie réalisé en 2010 pour environ 10 000 hab.*



<sup>1</sup> 65 demandes pour 2016-2017 et 40 classes sélectionnées pour participer dont plus de la moitié d'enseignants qui font à leur 1<sup>ère</sup> demande.



### Des atouts :

- 2500 personnes inscrites dans les bibliothèques et 1000 à 2000 élèves concernés par des actions de qualité en direction du monde scolaire
- Un travail en réseau avec des réunions techniques et des échanges constructifs depuis 2013
- Une médiathèque récente (Corbie) avec une offre intéressante (espaces, collection, action culturelle...)
- Un rayonnement extérieur d'Amiens et d'Albert qui complète l'offre sur la CCVS sur deux franges du territoire mais qui n'est pas trop « invasive » et laisse toute sa cohérence à une organisation des services à l'échelle de la CCVS.
- Un Contrat Territoire Lecture pour 2016-2017-2018 entre l'Etat et la Communauté de communes de Val de Somme.

### Mais...

- Des résultats très disparates et globalement un public concerné relativement restreint.
- Des moyens insuffisants mobilisés à l'échelle de l'ensemble du territoire :
  - équipement communautaire calibré sur 9 800 habitants (sur un territoire de 25 000 hab.) et qui dispose de peu de moyens pour mettre en place une coordination des bibliothèques
  - implications municipales très variables d'une commune à l'autre avec une insuffisance globale de moyens pour mettre en place des propositions intéressantes y compris à l'échelle locale
  - une commune « secondaire » sous-équipée (Villers-Bretonneux) et un manque d'offre également au Nord du territoire.
- La médiathèque de Corbie, malgré sa création récente, propose des services relativement traditionnels ; sa très forte activité d'animations est très fortement orientée en direction de l'enfance et reste à diversifier.
- Des compétences à faire émerger et valoriser dans le réseau de lecture publique en lien avec les acteurs culturels et sociaux existants : médiation tout public et publics spécifiques, médiation numérique...
- Des volontés locales de création de bibliothèque souvent sans projet de fonctionnement

### Evolutions à engager :

L'amélioration du service de la lecture publique à l'échelle de l'ensemble du territoire est apparue comme un enjeu aux yeux des élus intercommunaux. Plusieurs éléments ont été pointés pour structurer ce projet de requalification et dynamisation du service :

- Faire évoluer l'offre de service et passer à la **gratuité** d'inscription, notamment sur Corbie (la plupart des autres bibliothèques étaient déjà gratuites). Cette étape a d'ores et déjà été franchie et la médiathèque à Corbie connaît une augmentation de +25% des renouvellements de cartes et de +50% des nouvelles inscriptions en 2016 (comparativement à 2015).
- **Créer deux médiathèques au sud et au nord** du territoire qui complètent le maillage en matière de Lecture publique et participent à la requalification du service dans son ensemble sur le territoire
- **Améliorer l'offre de services sur la médiathèque à Corbie** en réaménageant les espaces d'accueil des usagers, la capacité de l'équipement à proposer des formes d'intervention de types « ateliers » et en créant une offre régulière et stimulante en matière multimédia.
- Fixer des objectifs qualitatifs et quantitatifs en termes de **développement et élargissement des publics**
- Mettre en place un **fonctionnement en réseau** qui garantisse le développement équilibré des actions sur le territoire.





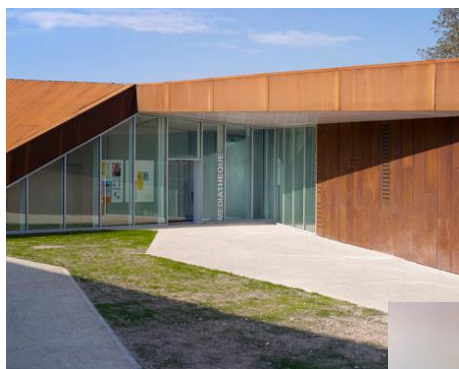
## 2.2 – Présentation détaillée des bibliothèques du territoire

### Typologie et locaux

Communes	Pop. DGF 2015	Surface (en m <sup>2</sup> )	Typologie ADBDP	M <sup>2</sup> /100 hbts	Moyennes nationales des bibliothèques similaires M <sup>2</sup> /100 hbts
CORBIE (sur 10 000 hbts)	6473	686	B1	7 (6,9)	6,3
VILLERS-BRETONNEUX	4272	120	B3	2,8	6,4
MARCELCAVE	1107	72	B3	6,5	7,4
RIBEMONT-SUR-ANCRE	615	50	B4	8,1	7,4
HAMELET	577	50	B5	8,7	7,4
LAMOTTE-WARFUSEE	678	80	B3	11,8	7,4
BONNAY	249	.*	B5	0,0	7,4
DAOURS**	827	-	B4 (projet)	-	-
VECQUEMONT	553	50	B5	9,0	7,4
<b>TOTAL</b>	<b>25 809</b>	<b>1108</b>		<b>4,4</b>	<b>5,4 (moy. reconstituée)</b>

Beaucoup d'équipements ne sont pas accessibles aux PMR.

### Petit tour d'horizon des établissements principaux :

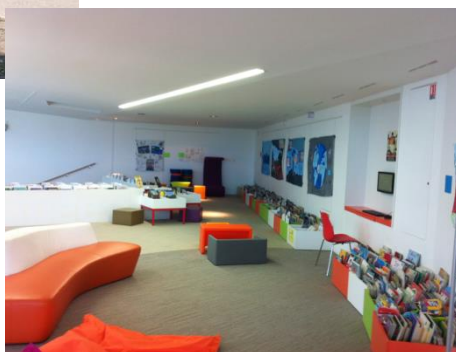


#### Médiathèque intercommunale à Corbie

Près de 700 m<sup>2</sup> ; mais très à l'écart du centre-ville et peu visible. De grands espaces décloisonnés, conviviaux et ludiques mais pas d'espace adapté pour les animations, les ateliers, les réunions...

Des collections sur supports variés (DVD, CD,...) mais très peu de présence numérique et pas d'espace multimédia

Du mobilier confortable mais un accès PMR qui n'est pas complet. Enfin, un éloignement du centre ville qui favorise des actes d'incivilités.



#### Bibliothèque de Villers-Bretonneux

Un équipement de centre ville d'environ 120 m<sup>2</sup> non accessible aux PMR

Des locaux exigus, peu lumineux, et largement saturés

Des rayonnages vétustes et encombrés

Non informatisée (gestion compliquée)





### Bibliothèque de Ribemont-sur-Ancre

Un espace de 50 m<sup>2</sup> clair et propre, en rez-de-chaussée (mais emmarchements) situé proche du centre de loisirs et des salles d'activités.

### Budgets de fonctionnement

Commune	Pop.	Budget acquisition			Personnel			Animations
		Budget	Par habt	Moy. Par hab.	Budget	Par habt	Moy. Par hab.	
CORBIE (sur 10 000 hbts)	6473	20.000 €	2€	2,9 €	166 795€	16,7 €		9 655€
VILLERS-BRETONNEUX	4272	3.000 €	0,7 €	2,4€	20 000€	4,7 €		-
MARCELCAVE	1107	1.000 €	0,9€	2,1€	5 000€	4,5 €		-
RIBEMONT-SUR-ANCRE	615	800 €	1,3 €	2,1€	-	-		-
HAMELET	520	300 €	0,5 €	2,1€	-	-		-
LAMOTTE-WARFUSEE	678	1.400 €	2,1€	2,1€	-	-		-
BONNAY	249	-	-	2,1€	-	-		-
DAOURS	827	800 €	1,0 €	2,1€	-	-		-
VECQUEMONT	553	-	-	2,1€	-	-		-
<b>TOTAL</b>	<b>25 809</b>	<b>27 300€</b>	<b>1,1€</b>	<b>2,5 €</b>	<b>191 795€</b>	<b>7,4 €</b>	<b>19 €</b>	<b>9655€</b>

**Moyenne nationale reconstituée**  
66 930 €

**Moyenne nationale reconstituée**  
509 005 €

### Personnel

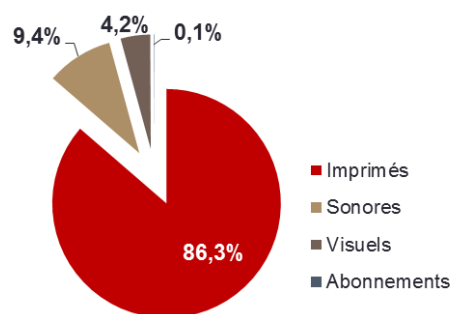
Commune	Population	Salariés Total ETP	Préconisations SLL : minimum 1 ETP pour 2000 habitants	Nb bénévoles
CORBIE	6473	5,6	5	0
VILLERS-BRETONNEUX	4272	0,86	2,1	0
MARCELCAVE	1107	0,16	0,6	0
RIBEMONT-SUR-ANCRE	615	0	0,3	5
HAMELET	520	0	0,3	4
LAMOTTE-WARFUSEE	678	0	0,1	9
BONNAY	249	0	0,1	1
DAOURS	827	0	0,4	1
VECQUEMONT	553	0	0,3	1
<b>TOTAL</b>	<b>25 809</b>	<b>6,62</b>	<b>12,9</b>	<b>21</b>



- Un total de 6,62 ETP dont 5,6 ETP pour la médiathèque intercommunale à Corbie
- En termes de répartition et qualification, on trouve à Corbie (avant un recrutement récent) :
  - 2 ETP catégorie B+
  - 3,6 ETP catégorie C
- Dont un mi-temps sur la coordination du réseau
- A Villers-Bretonneux et à Marcelcave, les salariés se trouvent débordés par leurs différentes missions (manque de temps et de moyens).
- On compte un total de 21 bénévoles (notamment à Lamotte-Warfusée) en soutien aux professionnels. La plupart n'ont jamais suivi de formation.

### Fonds documentaire

Communes	Total fds propres	
	Total	Par hbt
CORBIE*	21637	3,3
VILLERS-BRETONNEUX*	13540	3,2
MARCELCAVE	?	?
RIBEMONT-SUR-ANCRE	5000	8,1
HAMELET	1284	2,2
LAMOTTE-WARFUSEE	1098	1,6
BONNAY	-	-
DAOURS	-	-
VECQUEMONT	?	0,0
<b>TOTAL**</b>	<b>42559</b>	<b>1,6</b>



- Des collections majoritairement orientées autour du livre (86%), avec des fonds sonores à Corbie et Lamotte Warfusée, des fonds visuels à Corbie. Des abonnements proposés uniquement à Corbie.
- Apport conséquent de la Bibliothèque Départementale de la Somme avec le prêt de plus de 10 000 documents (tous supports confondus) sur l'ensemble des bibliothèques et un accès au bouquet numérique (organisé à Corbie et Lamotte-Warfusée).

### Informatisation et services TIC

- 2 bibliothèques sont informatisées (Corbie, Villers-Bretonneux), Villers-Bretonneux n'ayant pas terminé d'informatiser son fonds et sa base lecteurs avec le progiciel Orphée.
- Seules 3 bibliothèques proposent 1 ou plusieurs accès à des postes connectés à internet
- Présence sur le Net (avec catalogue, services...) pour Corbie, Villers-Bretonneux et Lamotte-Warfusée ; accès organisé aux ressources numériques sur Lamotte-Warfusée ; des prêts de liseuses et tablettes ont eu lieu à Corbie en partenariat avec la BDS.
- Il existe une présentation des bibliothèques mais pas d'existence du « réseau » sur Internet
- Aucun espace multimédia avec accès permanent ni ateliers en médiathèque ; en revanche :
  - une compétence très importante parmi les élus et certains bénévoles du réseau (responsable à Lamotte-Warfusée)



- de nombreux cours et ateliers sont ponctuellement proposés en bibliothèque (par une association spécialisée notamment) ou régulièrement proposés par des associations d'informatique locales.

### Horaires, tarifs et conditions d'emprunt

Commune	Horaires (nbre d'heures d'ouverture hebdo.)	Moy. Nationales des bib.
CORBIE (sur 10 000 hbts)	22,5	22,8
VILLERS-BRETONNEUX	12	18,7
MARCELCAVE	5,5	11
RIBEMONT-SUR-ANCRE	2	11
HAMELET	2	11
LAMOTTE-WARFUSEE	10,5	11
BONNAY	2	11
DAOURS	4	11
VECQUEMONT	2	11
<b>TOTAL</b>		<b>27</b>

Des heures d'ouverture au grand public très réduites dans la plupart des bibliothèques (fonctionnement sur la base du bénévolat).

Ouverture le samedi à Corbie et à Lamotte-Warfusée.

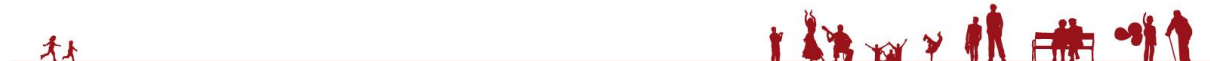
Nocturnes (fermeture après 18h30) au moins une fois dans la semaine pour la plupart des bibliothèques

**Tarifs :** L'adhésion est gratuite dans toutes les bibliothèques du territoire depuis le 1<sup>er</sup> janvier 2016.

### Animations et actions spécifiques

	Structures et publics touchés	Actions et animations
CORBIE	écoles (2790 élèves), maisons de retraites (25 personnes), centres sociaux (18 personnes), centres de loisirs (112 enfants), services de la petite enfance (48 enfants), épicerie solidaire, crèches, RAM, foyers de vie, publics handicapés (IMPRO,...), hospitalisés, tout public	<ul style="list-style-type: none"> <li>- Voyages-lecture auprès de 30 à 45 classes</li> <li>- Nombreuses actions auprès des publics petite-enfance, enfance-jeunesse</li> <li>- Scriptorium : ressources dédiées à l'écriture caroline</li> <li>- Ressources en ligne</li> </ul>
VILLERS-BRETONNEUX	publics scolaires, petite enfance, enfance-jeunesse, centre de loisirs, crèches, personnes âgées, tout public,...	-actions variées : actions en liens autour de cartes postales avec les autres bibliothèques du réseau, actions auprès de l'EHPAD, lecture à la crèche, TAP, participation au Voyage lecture...
MARCELCAVE	-tout public, scolaires (150 enfants)	-prêts de livres essentiellement, accueil de publics scolaires
RIBEMONT-SUR-ANCRE	-publics scolaires, tout public,...	TAP avec les maternelles, CLSH (raconte-tapis), expositions (« super-citoyen »), participation au Voyage lecture...
HAMELET	-tout public	-prêts de livres essentiellement,
LAMOTTE-WARFUSEE	-publics scolaires (90 enfants, 3 classes), petite enfance, enfance-jeunesse, tout public,...	-séances de lecture à voix haute, prêts et animations autour de jeux de société,...
BONNAY	-tout public, personnes âgées,...	-portage de documents à domicile notamment, quelques actions
DAOURS	-tout public	-prêts de livres essentiellement En 2015-2016, participation au Voyage lecture
VECQUEMONT	-tout public	-prêts de livres essentiellement

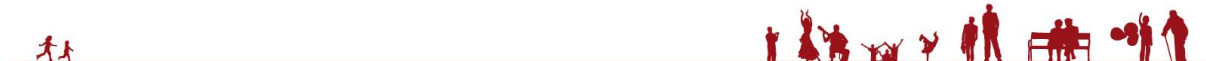
Les bibliothèques ont participé à des actions organisées par la BDS comme « Eclats de Lire ». De plus, la BDS propose des outils d'animations (prêts de matériels comme des tablettes et liseuses électroniques, mallettes de jeux, ressources numériques,...) et des actions culturelles dont la mise en place suppose une mobilisation importante du réseau.



### Usagers et fréquentation

Commune	Population	Usagers inscrits (2014)	% d'usagers inscrits sur population	Moy. Nat. Des bib. % d'usagers inscrits sur la pop.	% d'usagers enfants sur total lecteurs
CORBIE	6473	1898	19%	15%	51%
VILLERS-BRETONNEUX	4272	500	11,7%	15%	-
MARCELCAVE	1107	15	1,4%	16%	-
RIBEMONT-SUR-ANCRE	615	35	5,7%	16%	-
HAMELET	577	Comptabilisation des scolaires	-	16%	90%
LAMOTTE-WARFUSEE	678	86	12,7%	16%	85%
BONNAY	249	10	4,0%	16%	-
DAOURS	827	-	0,0%	16%	-
VECQUEMONT	553	NC	0,0%	16%	-
<b>TOTAL</b>	<b>25809</b>	<b>2544</b>	<b>9,8%</b>	<b>13%</b>	<b>-</b>

- 2500 usagers actifs représentant un niveau moyen d'inscrits (9,8%)
- Taux d'inscrits très intéressant sur Lamotte-Warfusée (dynamique associative forte)
- Taux d'inscrits « enfants » très important (souvent le signe du besoin de développer des actions tout public)
- Les inscrits à la médiathèque à Corbie représentent 74% des inscrits :
  - usagers en provenance de tout le territoire, à des niveaux différenciés selon l'éloignement ou la présence d'une bibliothèque de proximité
  - un impact à l'échelle de Corbie de 11%



## 3 - LE PROJET DE MISE EN RESEAU

### 3.1 – Genèse du projet

L'équité d'accès à une proposition de lecture publique moderne et adaptée à tous les publics est une préoccupation bien légitime compte tenu du rôle que jouent les bibliothèques dans la vie quotidienne des citoyens : lecture certes, mais aussi sources d'information, de loisirs, lieu de formations et d'autoformation, lieu d'éveil à la citoyenneté, de pratiques artistiques et amateurs, d'échanges intergénérationnels, lieu de création de liens...

La Communauté de communes du Val de Somme souhaite aujourd'hui affirmer son rôle dans le domaine de la Lecture Publique. Son positionnement intercommunal dans ce domaine paraît d'autant plus pertinent qu'il s'inscrit dans un contexte spécifique :

- La Communauté de communes est un territoire étendu de 32 communes avec un seul équipement de lecture publique structurant pour répondre aux besoins de 25 000 habitants. A noter, une grande proportion de communes de moins de 500 habitants (20 sur 32) et donc ***l'importance de l'enjeu de mobilité dans un contexte de population jeune mais également vieillissante*** ;
- La Communauté de communes est à la fois un espace périurbain largement tourné vers l'agglomération amiénoise et un territoire qui a sa propre dynamique économique et résidentielle. A ce titre il est important d'intégrer ***les enjeux de cohésion sociale et d'impulser des projets de territoire et de développement local durable, pour prévenir les situations de villes dortoir en milieu rural.***

Compte tenu du niveau global des équipements existants sur le territoire et de leur répartition, les enjeux actuels et futurs de la Lecture publique ne peuvent être relevés.

En outre, l'échelle intercommunale permet :

- De **prendre en compte d'autres problématiques** qui s'organisent à cette échelle (population touristique, aménagement du territoire, situation géographique des structures d'accueil collectif, flux entrant et sortant, bassins de vie...) ;
- De rechercher les **complémentarités inter-équipements** qui constituent une valorisation du service proposé aux usagers ;
- **D'accompagner de façon pertinente les communes** dans leur éventuel projet d'équipement pour tenir compte de l'ensemble de l'offre sur le territoire ;
- **D'assumer la coordination et coopération des équipes de bénévoles et professionnels autour d'un projet culturel commun** devant concerner l'ensemble du territoire et visant à développer la Lecture publique, tout en préservant les éventuelles spécificités locales.

Ce projet de mise en place d'un réseau de lecture publique est l'occasion pour les décideurs (élus) et les professionnels de **repenser en profondeur l'offre et ses accès, pour répondre aux attentes d'un public dont les pratiques culturelles, sociales et de loisirs ont vigoureusement évolué.**

### 3.2 – Objectifs qualitatifs du projet

1. Développer la fréquentation des bibliothèques
2. Elargir l'éventail des publics et répondre à une mixité d'usages sur l'ensemble du territoire
3. Garantir une équité territoriale en matière d'accès à la Lecture Publique



4. Intégrer le projet dans une optique globale d'aménagement du territoire
5. Désacraliser le savoir, être en phase avec les besoins de la population
6. Générer des rencontres, du lien social, faire vivre et se retrouver le territoire
7. Animer le territoire de façon pérenne et régulière, avec et pour tous les publics

### 3.3 – Objectifs quantitatifs du projet

#### Rappel du nombre d'inscrits actuels à l'échelle du Val de Somme :

- 2544 personnes soit moins de 10% de la population
- Forte concentration sur Corbie (74%)

#### Objectifs :

	Corbie	Villers-B	Ribemont-sur-A	autres bibliothèques du territoire	total CdC
Calibrage	10000	6400	3900		
Population à desservir	15500	6400	3900		
Lectorat inscrit	Corbie	Villers-B	Ribemont-Méricourt		Total général
Lectorat inscrit de la commune d'implantation (25%)	1618	1068	302	0	2988
Lectorat inscrit communes environnante pour les équipements structurants (15% de la pop "à desservir")	1354	319	404		2077
Lectorat inscrit total	2972	1387	706	126	5191
usagers non inscrits (+15%)	446	208	106		760
Total général fréquentation	3418	1595	812	126	5951

#### Les principales évolutions :

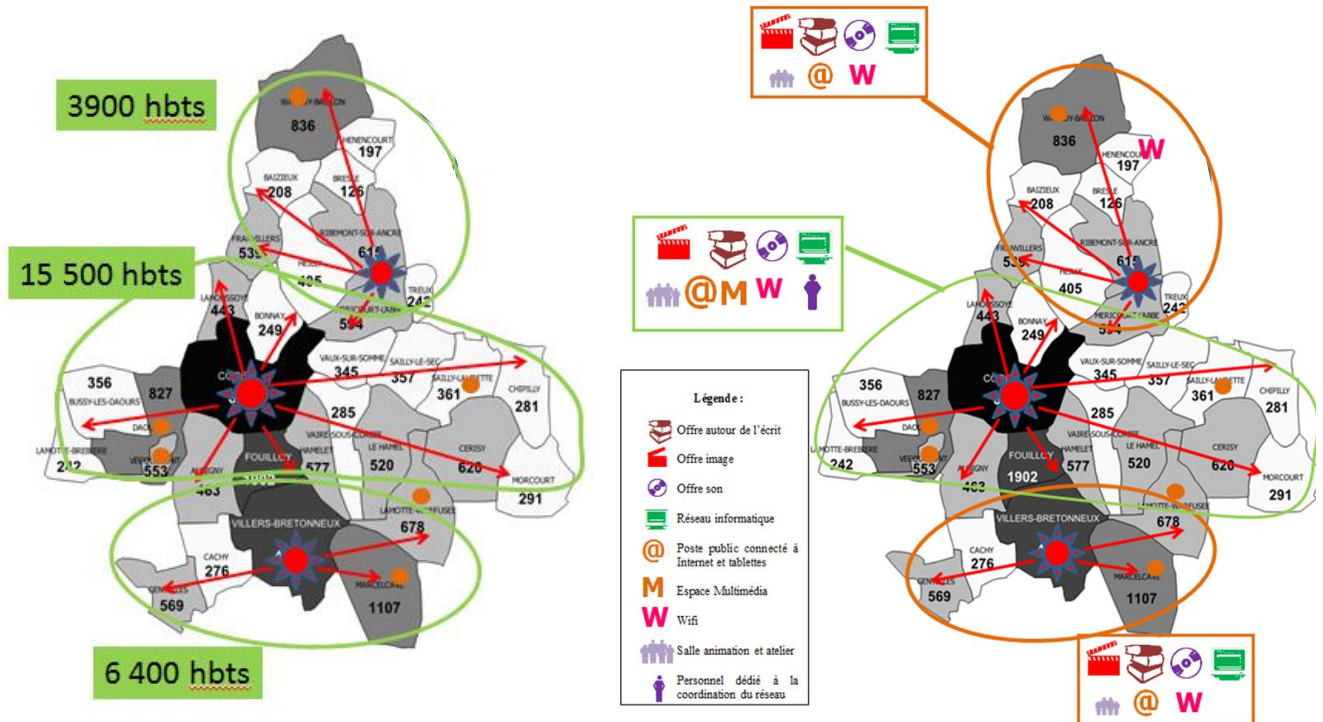
- ↪ Environ 5200 personnes inscrites + 750 fréquentations de non-inscrits
- ↪ Taux d'inscrits de 20 %
- ↪ Répartition plus équilibrée des inscrits sur le territoire
- ↪ Amplification du travail en direction des publics spécifiques avec 1 400 scolaires élémentaires accueillis dans le cadre des « voyages lecture » soit 60% des scolaires
- ↪ Travail avec tous les lieux d'accueil des seniors et de la petite enfance, les assistantes maternelles

A noter, cette dynamique est déjà enclenchée puisque le récent passage à la gratuité a permis l'augmentation du nombre d'inscrits et notamment un rééquilibrage en faveur du nombre d'inscrits adultes (en partie des personnes utilisant déjà le service, mais pas uniquement).



## 4 – LE FONCTIONNEMENT DU RESEAU

### 4.1 – Organisation générale du réseau et services proposés



**3 médiathèques rayonnantes en charge d'un bassin de population : Ribemont-sur-Ancre au nord, Corbie au centre, Villers-Bretonneux au sud**

- ➔ Direction du réseau sur la médiathèque à Corbie
- ➔ Rôle territorial des 3 équipements

**Partenariat : communication, animation, action culturelle avec les bibliothèques locales actuelles (ou lieux avec projet)**

**Actions socioculturelles délocalisées sur le territoire (avec les bibliothèques ou autres acteurs locaux y compris sur les communes sans bibliothèque)**

**Une carte unique de lecteur : une seule inscription pour accéder aux services des trois médiathèques communautaires (dans les lieux et en ligne)**

**Les collections au public :**

- **Collection intercommunale sur les 3 sites (52 000 documents)** avec une politique documentaire commune
- Collection **texte-son-image « physique » et en ligne**
- Système de **réservations** ouvert entre les 3 équipements avec circulation possible des documents ;

**Informatique et multimédia :**







## 4.2 – Détail des services et actions spécifiques pouvant être mis en place par public

**A noter :** l'ensemble de ces propositions constitue les orientations du projet et devront être mises en place progressivement et régulièrement réinterrogées. Elles n'ont pas toutes été intégrées dans les estimations budgétaires validées à ce jour par les élus (cf. portage de documents à domicile, boucles inductives au sein des médiathèques...)

A noter : Le budget dédié aux actions et animation est amené à se développer. D'ores et déjà en 2016, il est passé à 16 000 €.

### EN DIRECTION DES PUBLICS EN DIFFICULTES SOCIALES ET ECONOMIQUES ET DES PUBLICS SPONTANEMENT PEU ATTIRÉS PAR L'OFFRE CULTURELLE

Ce qui est déjà fait :

- la MIVDS accueille l'Épicerie solidaire de Corbie
- passage à la gratuité

Services / Actions	Démarche et Partenariats
Accompagnement régulier dans les démarches administratives	Identification du besoin et rapprochement avec les administrations concernées (Mission Locale, Pôle emploi, Centre des Impôts, CAF...) pour vérifier la faisabilité de permanences en médiathèque ou pour que les bibliothécaires aient un interlocuteur dédié au sein de ces administrations.
Accueil d'un écrivain public et numérique	Promotion (orale organisée) des permanences de cet écrivain public et organisation logistique de son accueil au sein des médiathèques ; partenariat avec le Cardan ; avec également l'Épicerie solidaire
Développement d'un programme intégrant des thématiques très grand public + des sujets d'actualité + des sujets « pratico-pratiques » (exemples : comment arrêter de fumer / manger sain / fabriquer ses produits d'entretien soi-même / accompagner un malade / dire non à son enfant / ne pas se faire voler sur Internet / stimuler sa mémoire / fabriquer son pain / fabriquer sa canne à pêche... ). L'objectif est de créer des rencontres moins formalisées, toujours avec moment convivial (biscuits...) et rentrant dans le quotidien ou les préoccupations des habitants ou leur passion.	Selon la thématique : partenariats avec les associations locales, les professionnels de santé, les services publics (espaces verts des communes, « environnement » de la CCVS...) + repérage de personnes ressources dans la population
Proposer des rencontres sur l'histoire du sport avec le visionnage et les commentaires de rencontres ou moments historiques	Faire intervenir des journalistes sportifs et passionnés locaux ; promotion dans les clubs et sections sportives à l'échelle locale ; reprise de contact avec la piscine



Projet Scientifique et Culturel– Réseau de la lecture publique de la CDC du Val de Somme

	(voisine et communautaire également) pour des montages de projets en commun (thématiques communes, lecture musique en soirée dans les bassins, kit « bébé nageurs-bébé lecteurs »...)
Mise en place d'une signalétique et de collections qui facilitent le repérage des personnes en difficulté avec le français (utilisation de logos, de dessins, sélection de documents « faciles » à lire...)	
Multiplier les signaux symboliques et pratiques d'une ouverture des médiathèques à tous les publics : proposition d'une visite détaillée à l'inscription, souligner l'accessibilité des bibliothécaires pour donner des renseignements, donner à voir ce qu'il y a dans les médiathèques depuis l'extérieur...	

**EN DIRECTION DES SCOLAIRES**

*Ce qui est déjà fait : La MIVDS, pour ce public, propose*

- *Voyage-lecture*
- *Valises thématiques*
- *Cartes professionnelles*
- *Accueils de groupes ponctuels pour collège (club lecture du collège privé Ste Colette)*
- *Collaboration ponctuelle avec collège E. Lefebvre de Corbie*

<b>Services / Actions</b>	<b>Démarche et Partenariats</b>
Poursuite et amplification du Voyage-lectures en direction des primaires	Grâce à la mobilisation des enseignants ayant déjà participé et l'arrivée de nouveaux enseignants, possibilité, à partir des 3 médiathèques, d'accompagner de nombreuses classes du territoire
Création d'un lien professionnel avec les directions, documentalistes et professeurs en collèges et lycées sur le territoire afin d'envisager des partenariats de contenu et à minima un bon relais en termes de communication	Présentation du réseau et des médiathèques aux équipes professionnels des collèges. Et identification des personnes ressources, des canaux d'informations...

**EN DIRECTION DU TISSU ASSOCIATIF, DE LA SOCIÉTÉ CIVILE, DE LA CRÉATION LOCALE, DE LA PARTICIPATION DES HABITANTS**

<b>Services / Actions</b>	<b>Démarche et Partenariats</b>
Programmation culturelle du réseau de la lecture publique intégrant les compétences et moments-forts présents localement : accueil mutualisé	Développer les partenariats avec le service culture de la ville de Corbie, les écoles de musique, les principales associations culturelles. S'appuyer sur la commission



Projet Scientifique et Culturel– Réseau de la lecture publique de la CDC du Val de Somme

d'un artiste, d'un auteur ; démo musicale la veille d'un concert...	culture et les élus pour favoriser les prises de contact fructueuses auprès des services et associations culturels majeurs
Faire évoluer la spécificité actuelle autour de l'écriture Caroline (à Corbie) qui est en stand-by actuellement : travail d'initiation, ateliers de calligraphie, d'enluminure...	Thématique de l'écriture et de ses évolutions à travailler avec le Centre d'archéologie (questions voisines). Partenariat avec l'abbaye Saint-Riquier <a href="http://www.ccr-abbaye-saint-riquier.fr/pages/centre-culturel-de-rencontre/abbaye-des-ecritures.html">http://www.ccr-abbaye-saint-riquier.fr/pages/centre-culturel-de-rencontre/abbaye-des-ecritures.html</a> - Office de tourisme du VDS propose des ateliers calligraphie : possibilité de partenariat.
Organisation d'ateliers citoyens autour des thématiques culturelles, socioculturelles, touristiques... en lien avec la commission Culture et tourisme de la CCVS (notion d'assises régulières et de débats sur ces questions).	Mobilisation des élus communautaires et des élus locaux, du monde associatif... Initiative qui peut être accompagnée par le réseau mais portage politique et CCVS.
Aide et accueil au sein des médiathèques pour faciliter et qualifier le travail associatif : lieu possible de réunions, moments de formations sur les outils multimédia à disposition des associations (HelloAsso...), sur la création de blogs... Formule carte blanche à une association toutes les semaines pour « investir » le lieu médiathèque pendant une demi-heure...	Tissu associatif et services des communes (culture, jeunesse, animation, loisirs...). Déplacement et contact des bibliothécaires lors du forum des associations.
Implication des habitants dans la politique documentaire : cf s'appuyer sur les passionnés de polars, de science-fiction, de mangas, de BD... qui peuvent être parfois très pointus sur la question	Identifier des passionnés (lecteurs), lancer un appel à projets autour de ces questions (via notamment les nombreux blogs spécialisés) pour détecter les passionnés vivants dans le secteur
Création d'un groupe de bénévoles communautaires pour participer au déploiement de la politique culturelle sur le territoire (lectures à voix haute, lectures musicales, collage d'affiches...)	Démarrage avec quelques personnes volontaires gravitant dans le domaine du spectacle vivant ; éventuellement, formation à la lecture à voix haute
<i>Cf plus haut</i> <i>Développement d'un programme intégrant des thématiques très grand public + des sujets d'actualité + des sujets « pratico-pratiques » (exemple : comment arrêter de fumer / manger sain / fabriquer ses produits d'entretien soi-même / accompagner un malade / dire non à son enfant / ne pas se faire voler sur Internet / stimuler sa mémoire / fabriquer son pain / fabriquer sa canne à pêche... ). L'objectif est de créer des rencontres moins formalisées, toujours avec moment convivial (biscuits...) et rentrant dans le quotidien ou les préoccupations des habitants ou leur passion.</i>	<i>Selon la thématique : partenariats avec les associations locales, les professionnels de santé, les services publics (espaces verts des commune, « environnement » de la CCVS...) + repérage de personnes ressources dans la population</i>

**EN DIRECTION DE LA PETITE ENFANCE/ENFANCE ET DES INTERVENANTS AUPRES DE CE PUBLIC**

*Ce qui est déjà fait :*

*La MIVDS, pour ce public, propose déjà :*

- *des séances bébés-lecteurs pour bébés accompagnés des parents (le week-end)*
- *des séances bébés-lecteurs pour bébés accompagnés des assistantes maternelles (en semaine)*



Projet Scientifique et Culturel– Réseau de la lecture publique de la CDC du Val de Somme

- des séances bébés-lecteurs pour bébés en garderie de Corbie (en semaine)
- une séance à la PMI (en semaine)
- participation à la « Fête dans la rue »

Et pendant les vacances scolaires, des séances avec les CLSH demandeurs

Et une fois par an (depuis un an... !), le festival petite enfance de la BDS, largement étoffé par les moyens propres du réseau

Projet petite enfance dans le cadre du CTL pour 2016-2017

Services / Actions	Démarche et Partenariats
Proposer des rendez-vous réguliers autour d'un goûter et de moments de jeux , de lecture pour les assistantes maternelles et les parents de jeunes enfants. Lecture d'histoires ; éventuellement moment pour échanger entre adultes sur un thème lié à la petite enfance	Partenariat avec la PMI, le Département, le RAM (Corbie), les centres de loisirs... Diversification des partenariats en cas de manque de disponibilité de certains.
Etoffer localement le festival <i>Des parents des bébés</i> (festival départemental) et l'étendre sur le territoire	A partir de 3 équipements/équipes au lieu d'un seul
Intégrer des moments d'ateliers, informations et travaux pratiques liés à l'enfance et petite enfance : massage des bébés, diversification alimentaire, quels produits de soin...	Mobilisation de partenaires professionnels dans ce domaine (sages-femmes, docteurs PMI...), d'auteurs...
Développement de « malles anniversaires » (livres, jeux, vidéos, déguisements...) en prêts aux familles avec possibilité de compléter cette offre avec les coordonnées de professionnels artistes et intervenants locaux (magiciens, clowns...)	Identification des intervenants locaux existants ; faire connaître le service (associations de parents d'élèves, centres de loisirs...)
Développement des supports d'animations (tapis narratifs, marionnettes...) ou utilisation plus régulière de ceux de la BDS pour proposer des animations régulières et prêts dans les bibliothèques locales (avec formation à leur utilisation)	Partenariat avec la BDS et formation des bénévoles
Formation des assistantes maternelles et des équipes des crèches à l'utilisation des supports d'animation, à la lecture aux tout-petits... (cf. formation « raconte-tapis »)	RAM lorsqu'il existe, réseau informel des assistantes maternelles, contact des mairies...
Création de « pochettes » thématiques pour les assistantes maternelles avec le contenu des séances bébés-lecteurs passées (livres + CD)	

EN DIRECTION DU PUBLIC « POPULATION ACTIVE »

Services / Actions	Démarche et Partenariats
Communication renouvelée : présence sur un réseau social, extraits vidéos,	Demande d'évolution dans le cadre de la réinformatisation pour automatiser un



Projet Scientifique et Culturel– Réseau de la lecture publique de la CDC du Val de Somme

envois sms de rappel...	certain nombre d'envoi.
Elargissement des horaires et notamment : pour les publics travaillant localement, possibilité de fréquenter un espace entre 12 et 14h (la médiathèque de Corbie, par exemple, est fermée tous les jours de la semaine sur ce créneau). Pour ceux travaillant à l'extérieur du territoire, réorganisation des horaires d'ouverture en phase avec les flux et les besoins de la population dans le contexte local.	Evolution de l'équipe et organisation horaire repensée ; réorganisation spatiale et des services pour gagner en efficacité sur certaines tâches (prêts-retours) avec le positionnement d'automates Réorganisation spatiale pour faciliter la possibilité de grignotage sur place (y compris de l'équipe de la médiathèque à Corbie car récupération de la cuisine en espace de travail) ; mailing aux entreprises et administrations du territoire.
Développer les liens avec les structures concentrant de nombreux emplois sur le territoire afin de faire connaître les services (et leurs évolutions)	Prise de contact avec les principaux comités d'entreprise, avec le Centre hospitalier, avec le personnel (pas qu'enseignant) des collèges voisins, avec l'entreprise Chantelle basée à Corbie...
Intégration des sujets liés au travail ou à sa perte dans les thématiques du programme de réseau de lecture publique (exemple : bien-être au travail / qu'est-ce que le burn out / réseaux sociaux et recherche d'emploi / comprendre sa fiche de paie...)	Auteurs, professionnels droit du travail, pôle emploi, médecine du travail...
Augmenter les espaces possibles de travail	Dans chaque équipement « médiathèque », des places de travail sont prévues qui permettront de travailler sur place, de se connecter...

**EN DIRECTION DU PUBLIC FAMILIAL**

*Ce qui est déjà fait :*

- passage à la gratuité
- relais et diffusion auprès des familles les actions et outils mis en place par l'office du tourisme sur la découverte du territoire (et les « petits ambassadeurs »)

<b>Services / Actions</b>	<b>Démarche et Partenariats</b>
<i>Cf ci-dessus</i> Développement de « mallettes anniversaires » (livres, jeux, vidéos, déguisements...) en prêts aux familles	Faire connaître le service (associations de parents d'élèves, centres de loisirs...)
<i>Cf ci-dessus</i> Proposer des rendez-vous réguliers autour d'un goûter et de moments de jeux pour les assistantes maternelles et les parents de jeunes enfants. Lecture d'histoires ; éventuellement moment pour échanger entre adultes sur un thème lié à la petite enfance	Partenariat avec la PMI, le Département, le RAM (Corbie), les centres de loisirs...
Mise en place de proposition « jeu vidéo » familial pour découvrir les offres alternatives au marché et la pratique en famille	Dans le cadre de l'espace multimédia sur Corbie
Faire des propositions en termes d'activités (stages courts) à destination des 10-14 ans pendant les vacances	Intervention de professionnels (intervenants ou professionnels de services publics du territoire...) ; stage de 1 à 2 jours développés en lien avec les partenaires mais au sein des médiathèques

**EN DIRECTION DU PUBLIC EMPECHE ET DES INTERVENANTS AUPRES DE CE PUBLIC**



Projet Scientifique et Culturel– Réseau de la lecture publique de la CDC du Val de Somme

*Ce qui est déjà fait : un service de portage est testé avec 3 communes (Marcelcave, Fouillois et Lamotte-Warfusée)*

Services / Actions	Démarche et Partenariats
Avoir des bénévoles en capacité de déplacer les personnes âgées valides mais non motorisées (valable pour bien d'autres secteurs que la lecture publique)	Très important travail d'identification, de prise de contact... (CCAS, mairies). Doit être fait dans un cadre plus large que les bénévoles des bibliothèques : recherche de parrains/marraines pour aider à venir à la médiathèque ou à la bibliothèque. Prise de contact avec le réseau AGIR.
Développer les liens avec le centre hospitalier pour permettre la fréquentation des personnels du CH, de certaines familles (accompagnements longs...), l'emprunt pour les personnes hospitalisées...	Partenariat à mettre en place après (et si) mobilisation de la direction du centre hospitalier
Portage de documents à domicile	Service qui suppose la mobilisation de moyens humains complémentaires (sauf si mobilisation de bénévoles)
Collection adaptée (large vision) dans les trois médiathèques avec signalétique adaptée	
Interventions pour des lectures en maison de retraite	Possibilité d'un travail avec l'appui du groupe bénévole communautaire
Proposition adaptée à la Semaine Bleue au sein du réseau et des médiathèques : animations ciblées, covoiturage organisée, jeux autour de la mémoire, proposition de goûters...	Partenariat avec les Maisons de santé, les foyers logements et maison de retraite, les associations « clubs des aînés »...
Equiper des médiathèques de boucles inductives audios pour fournir une aide auditive aux personnes malentendantes utilisatrices d'appareils auditifs via une boucle auditive	
Prêts de liseuses avec apprentissage des modalités d'augmentation du confort de lecture	
Intégration des sujets de santé et de handicap dans les thématiques du programme de réseau de lecture publique (exemple : accompagner un malade / qu'est-ce-que les « dys » / vieillir en bonne santé / se soigner par les plantes /...)	Auteurs, professionnels de santé...

**EN DIRECTION DU PUBLIC ADOLESCENT ET DES INTERVENANTS AUPRES DE CE PUBLIC**

Services / Actions	Démarche et Partenariats
<i>Contextualisation : Comme indiqué précédemment, la situation de la médiathèque à l'écart de la ville et sa configuration (larges terrasses, recoins protégés...) favorisent les comportements inadaptés dans et aux ports de la médiathèque de Corbie. Il n'est possible d'envisager une ouverture plus grande et tardive de la médiathèque que si des solutions sont proposées pour atténuer une situation parfois déjà très tendue.</i>	Identification des quelques jeunes et adolescents concernés ; provoquer une réunion des partenaires publics, éducatifs, policiers à ce sujet pour envisager les solutions collectives à engager. Prendre contact avec des professionnels qui ont connu ce type de difficultés. Diminuer à Corbie les zones spatiales favorisant les attroupements à côté de la médiathèque.



*Projet Scientifique et Culturel – Réseau de la lecture publique de la CDC du Val de Somme*

Action : régler la question des incivilités dans et autour de la médiathèque ou, à minima, épauler l'équipe de la médiathèque de Corbie sur ce sujet	
<i>Cf ci-dessus Communication renouvelée : présence sur un réseau social, extraits vidéos, envois sms de rappel...</i>	
<i>Mise en place de proposition « jeu vidéo » familial pour découvrir les offres alternatives au marché et la pratique en famille</i>	<i>Dans le cadre de l'espace multimédia sur Corbie</i>
<i>Faire des propositions en termes d'activités (stages courts) à destination des 10-14 ans pendant les vacances</i>	<i>Intervention de professionnels (intervenants ou professionnels de services publics du territoire...)</i>
Mise en place d'une offre multimédia et vidéo adaptée et de moyens de consultation sur place	Peu d'intervenants repérés travaillant auprès de ce public sur le territoire ; promotion des services et offres dans les collèges et lycées
Mise en avant des jeunes talents dans le cadre de rendez-vous récurrents (scène ouverte, démo en live...), stages créations de smartvidéos, tremplins de la jeune création (dans tous les domaines...). L'idée est que les médiathèques et le réseau donnent accès à leurs espaces, à leur audience... dans le domaine multimédia, elles donnent aussi accès à des compétences.	Partenariats avec les services jeunesse (pas repéré sur le territoire), avec les collèges et lycées. Lancement et communication sur les réseaux sociaux
A partir d'une approche ludique (utilisation de jeux de stratégie de construction, gestion de villes et des ressources par exemple, création de moment d'échanges sur les notions de citoyenneté, d'espaces publics, des choix...	Identification de personnes ressources en matière de jeux de stratégie, participation d'élus...
Création d'un comité de lecture « adolescents » animé par un bibliothécaire pour être réactif sur les acquisitions du réseau en direction de ce public	

**EN DIRECTION DU PUBLIC DES BIBLIOTHEQUES LOCALES PARTENAIRES SUR LE RESEAU OU DES COMMUNES SANS BIBLIOTHEQUE**

*Ce qui est déjà fait : la Fête du court métrage ; soirées « ciné-soupe » en lien avec une association*

<b>Services / Actions</b>	<b>Démarche et Partenariats</b>
Animations et actions proposées dans le cadre du réseau sous réserve d'une adaptation des locaux de la bibliothèque – sinon autre lieu. Possibilité d'enrichir l'offre d'animations en délocalisant également des propositions d'animations travaillées en lien avec le théâtre de Corbie	Sous réserve d'un partenariat <u>réel</u> avec la commune et un accompagnement des bénévoles dans leur participation au réseau (convention).
Animations et actions proposées dans le cadre du réseau sur un lieu restant à déterminer (lieu patrimonial ? Soirée conte chez l'habitant ? Salle des fêtes?...) )	Portage partagé avec la commune (communication, aide technique locale, mobilisation des élus et bénévoles...) et mobilisation d'acteurs locaux





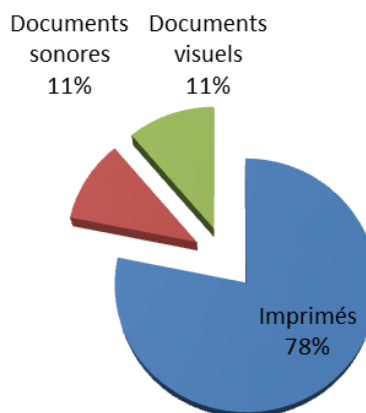
**EN DIRECTION DU PUBLIC TOURISTIQUE**

<b>Services / Actions</b>	<b>Démarche et Partenariats</b>
Possibilité de faire des dons dans les campings (nombreux) ; et surtout de faire connaître le service des médiathèques et du réseau. Possibilité de créer des « cabane à livres » en partenariat avec les centres de loisirs du territoire ou un autre partenaire	Office de Tourisme et campings (au moins 11 sur le VDS) : contact via l'office du tourisme. Entretien sur place des stocks de documents par les campings et le référent de l'office du tourisme ? Possibilité de présenter tous les services sur le réseau en anglais (documents papier-et sur internet)
Adaptation des modalités d'inscription aux vacanciers	Circulation de l'information via brochures de l'Office de Tourisme
Développement d'un fonds bilingue et anglophone (spécificité à Villers-Bretonneux). Avoir dans l'équipe une compétence spécifique dans ce domaine.	Possibilité de présenter tous les services sur le réseau en anglais (documents papier et sur internet) ; prise de contact avec les campings et avec les professionnels et volontaires travaillant sur les sites mémoriels (via l'office du tourisme)



## 4.2 – Collections

	Corbie	Villers-B	Ribemont-Méricourt	Total CDC avec les autres bibliothèques
<b>Imprimés</b> (2 documents minimum par habitant)	20000	12800	7800	42600
<b>Documents sonores</b> : 0,20/hbt	2738	1280	780	5798
<b>Documents visuels</b> (0,30 document par habitant)	3000	1920	1170	6090
<b>Accès sur le lieu aux ressources numériques en ligne texte - son -</b>	<b>oui</b>	<b>oui</b>	<b>oui</b>	
<b>Abonnements minima</b>	58	40	26	124
<b>Total</b>	<b>25738</b>	<b>16000</b>	<b>9750</b>	<b>54488</b>



52 000 documents

- Désherbage important sur les équipements du réseau (documents usagés)
- Politique documentaire mêlant objectifs qualitatifs et quantitatifs
- Développement du nombre d'abonnements > de 30 à 124
- accès généralisé aux ressources numériques

## 4.3 – Multimédia

### Public

#### Sur les 3 équipements :

- Postes multimédia et tablettes en accès libre
- Accès à Internet sur ces postes + accès Wifi
- Organisation et valorisation des accès aux ressources numériques (notamment presse et films)
- Postes de consultations dédiés à la musique et à l'image
- Postes de consultation du catalogue
- Petit équipement espace d'animation
- Automates

#### A Corbie :

- Espace multimédia avec médiation professionnelle et ateliers réguliers

#### Sur le Portail Internet:

- Accès au catalogue commun, outil de recherche, réservation, prolongation, nouveautés, coups de cœur (coups de cœur de l'équipe, d'un lecteur, mais aussi lien vers Babelio, et blogs spécialisés...)
- Accès aux informations pratiques et lien vers les autres bibliothèques
- Présentation des animations et services en bibliothèques (intégrant toutes les bibliothèques) clubs lecture, accueil de groupe, ateliers numériques, lecture aux seniors...



A noter : le Portail met beaucoup plus en avant le réseau. En attente de la réinformatisation (et la création des médiathèques communautaires) pour aller plus loin dans cette orientation.  
<http://www.lecturepublique.valdesomme.com/infos/lire-en-val-de-somme/reseau-intercommunal-de-lecture-publique> et  
<http://www.lecturepublique.valdesomme.com/infos/lire-en-val-de-somme>

## Professionnel

### Mise en réseau informatique des 3 équipements :

- 1 seul progiciel de gestion (gestion du catalogue, de la base de lecteurs)
- Intégration de la technologie RFID au Système de gestion des bibliothèques
- Automates au sein des médiathèques communautaires

### Portail Internet :

- Création et modération par la direction du réseau
- Participation de toutes les médiathèques à sa création (définition des besoins) et à son fonctionnement
- Création d'un Intranet (outil de communication « réseau »)

**Possibilité de mise en place d'un accès partagé (et contrôlé) des données** pour les équipes communautaires, les personnes impliquées dans le réseau...

## 4.5 – Moyens humains

Préconisation en personnel -	Corbie		Villers-B		Ribemont-sur-Ancre		total CdC
	médiathèque	réseau	médiathèque	réseau	médiathèque	réseau	
<b>Préconisation TOTAL</b>	<b>7,00</b>		<b>3,00</b>		<b>2,00</b>		<b>12,00</b>
Cadre A (responsable de la médiathèque de Corbie et du réseau de la Lecture publique)	0,5	0,5					<b>1,00</b>
Cadre B	2,0	1,0	0,5	0,5			<b>4,00</b>
Autres emplois (cat C)	3,0		2,0		1,5	0,5	<b>7,00</b>

- **Création ou renforcement des équipes (+ 5,50 ETP) pour le fonctionnement des médiathèques et du réseau**
  - Corbie (dont direction du réseau)
  - Villers-Bretonneux (avec une compétence en langue anglaise)
  - Ribemont-sur-Ancre

*A noter : pas de navette « réseau » pour la circulation documentaire mais des échanges organisés autour des réunions régulières des bibliothécaires.*

- **Développement des compétences des professionnels**
  - Médiation numérique (espace multimédia, intégration plus importante de l'offre numérique...)
  - Développement des publics : médiation en direction de tous les publics
  - Développement de projets en partenariats
  - Direction d'équipe avec professionnels / bénévoles
- **Implication bénévole**
  - Bénévoles formés
  - De manière ciblée sur les équipements structurants



- Possibilité de former un/des groupes intercommunaux de bénévolat thématique (lecture à voix haute par ex. Partenariat avec le théâtre de Corbie. Avec l'association Lire et faire lire.)

A noter : courant 2016 un renforcement de l'équipe avec + 0,4 cat C et l'implication d'un temps plein sur la coordination du réseau (cat B)

#### 4.6 – Adaptation et mise à niveau des locaux

##### Corbie :

##### Réaménagements à effectuer :

- création de 2 ateliers pour recevoir 1 espace multimédia et des petites rencontres
- Réaménagement de l'accueil public et de l'espace de convivialité
- Acquisitions mobilier mobile
- Recherche d'espaces supplémentaires de travail interne

##### Villers-Bretonneux :

- Création d'un équipement avec un espace d'animation de 100 places (arts vivants en petite forme, musique, projection, exposition...) : 150 m<sup>2</sup>

##### Ribemont-sur-Ancre :

- Création d'un équipement avec un espace animation (70 places) et « exposition » de 100 m<sup>2</sup>

	Corbie	Villers-B	Ribemont-sur-Ancre	total
	<i>actuelles réaménagées</i>	<i>restructuration, extension</i>	<i>restructuration</i>	
<b>Total surfaces utiles</b>	<b>690</b>	<b>580</b>	<b>380</b>	<b>1650</b>

#### 4.7 – Conditions d'accès

##### Amplitude horaire hebdomadaire tout public

Un objectif minimum de :

- Une prise en compte du rythme de vie local pour augmenter la fréquentation des gens qui travaillent
- Une recherche de complémentarités sur les temps d'ouvertures atypiques (soirées, dimanche...)
- 35 heures sur les médiathèques de Corbie et de Villers-Bretonneux
- 25 heures sur la médiathèque de Ribemont-sur-Ancre

##### Droits d'inscription et conditions d'emprunt

- Gratuité récente sur l'ensemble du réseau
- Des règles de prêts identiques sur les trois équipements; une prise en compte du public touristique

A noter : la gratuité a eu un effet positif sur les inscriptions (cf. ci-avant) mais également sur les statistiques d'emprunt (albums jeunesse, revues...)

#### 4.8 – Moyens financiers

INVESTISSEMENTS (cumul des coûts sur 4 ans, voir calendrier)	En HT
Coût total (bâtiments/ informatique / mobilier / collection)	4 038 000 €
Total des financements envisagés	2 743 000 € (68%)
Il resterait à financer pour la CDC	1 295 000 €
FONCTIONNEMENT	En TTC
Coût total sur les 3 équipements	493 000 € Soit 19 €/hab

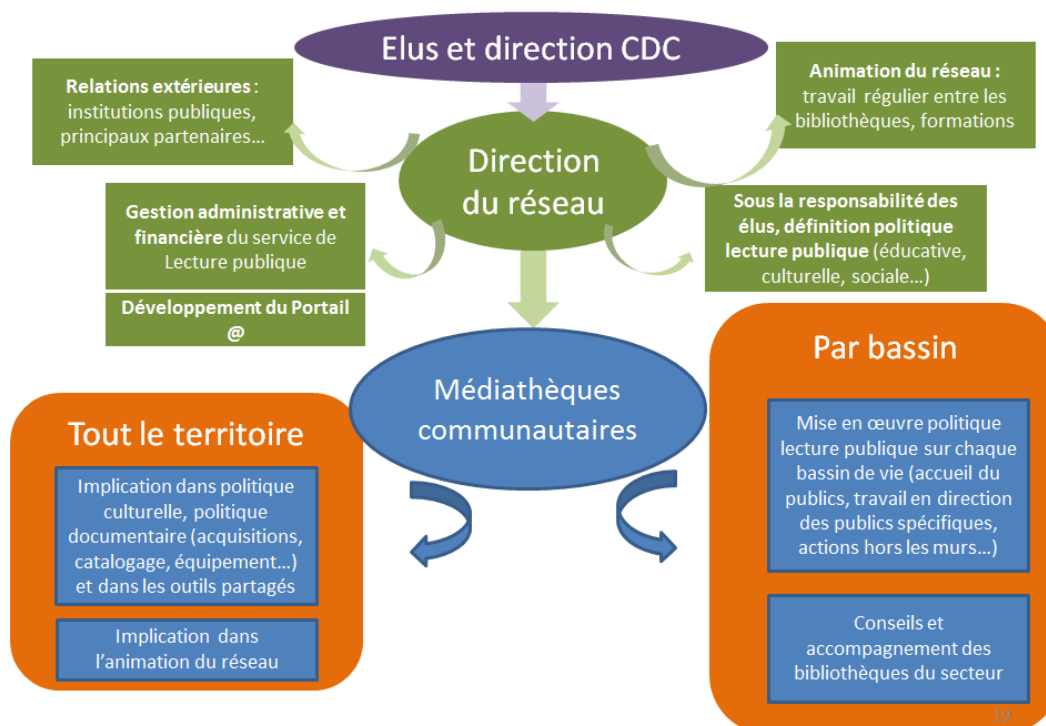
#### 4.9 – Evolution des compétences communautaires

##### Rappel : actuellement dans les statuts de la CCVS


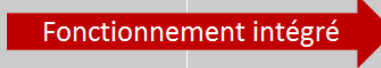
Est déclarée d'intérêt communautaire la création d'une médiathèque qui doit s'assurer de la mise à disposition des fonds documentaires sélectionnés, du prêt de documents et de moyens informatiques à l'échelle du réseau et de la Communauté de Communes, de l'accès à internet et aux documents multimédia, de la médiation entre collection et usagers. La médiathèque devant se développer en particulier auprès des publics petite enfance, du public scolaire, des associations, et des institutions. La structure doit également participer activement à la vie culturelle du territoire.

- ➔ Il est nécessaire d'étendre cette déclaration d'intérêt communautaire aux 2 autres médiathèques structurantes, à la coordination du réseau des bibliothèques et à la diffusion des actions de lecture publique sur l'ensemble du territoire

#### 4.10 – Modalité de pilotage et de gouvernance



## 5 – CALENDRIER PREVISIONNEL

	2016	2017	2018	2019	2020 et +
<b>Informatique</b>	 Programme, consultation et marché de MOE et démarrage études CTL	Cahier et charges – consultation - marchés	Installation Formation	Installation Formation	
<b>Collection</b>		Mise à niveau	Mise à niveau	Mise à niveau	Mise à niveau
<b>Bâtiment et mobilier médiathèques communautaires</b>		Etudes , PC, Démarrage des travaux (Corbie-Ribemont)	Travaux Fin chantier Corbie  Mobilier : cahier et charges – consultation - marchés Démarrage des travaux (Villers-B.)	Fin des travaux Aménagement médiathèque Ribemont  	Fin des travaux Aménagement médiathèque Villers-B.
<b>Equipe</b>	Renforcement de l'équipe	Renforcement de l'équipe	Renforcement de l'équipe	Renforcement de l'équipe	Equipe complète

